

Elastyczna szybkowiążąca powłoka izolacyjna

PCI Seccoral® 2K Rapid

do uszczelniania elementów budowlanych i budowli

PCI®

Für Bau-Profis



Zakres stosowania


- Do zastosowań wewnętrznych i zewnętrznych.
- Do posadzek i ścian.
- Do wykonywania hydroizolacji zespolonej typu średniego i ciężkiego pod okładzinami płytkowymi (ceramicznymi, kamiennymi i szklanymi) na podłożach mineralnych: posadzkach betonowych, jastrychach cementowych, jastrychach z ogrzewaniem, na tynkach cementowych i wapienno-cementowych, na balkonach, tarasach, w umywalniach, natryskach i basenach kąpielowych, pływackich i terapeutycznych (np. solankowych).
- Do wykonywania hydroizolacji typu ciężkiego w zbiornikach wody użytkowej oraz na stykających się z gruntem powierzchniach fundamentów i ścian piwnicznych.
- Jako hydroizolacja okładzin kamiennych w strefie cokołowej budynków.
- Do uszczelniania zbiorników wody pitnej.

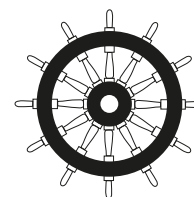
Właściwości produktu

- 2-składnikowa.
- Zdolność mostkowania rys o rozwarości do 2,5 mm.
- Szybkowiążąca – po 4 godzinach możliwość wchodzenia i układania płytek, po 3 dniach możliwość obciążania wodą.
- Bardzo niskie zużycie: 2,5 kg/m²/2 mm grubości suchej warstwy.
- Paroprzepuszczalna.
- Mrozoodporna.
- Współpracuje z taśmą uszczelniającą.
- Odporna na pozytywne i negatywne parcie wody.
- Wiąże bezskurczowo.
- Doskonała przyczepność do podłoży cementowych – nie wymaga gruntowania.
- Możliwość aplikacji wałkiem, pędzlem, packą lub natryskiem.
- Zgodna z normą EN 14891 – klasa CM 02P.
- Posiada aprobatę ITB nr AT-15-6317/2012.



Hotel Tschuggen

 0761	
PCI Augsburg GmbH Piccardstraße 11 D-86159 Augsburg	
13 DE0102/02 PCI Seccoral® 2K Rapid (DE0102/02) EN 14891:2012+AC:2012	
Wyrób nie przepuszczający wody, stosowany w postaci ciekłej w połączeniu z płytkami ceramicznymi (wyklejanymi klejami klasy C2, C2F lub R2 zgodnie z EN 12004) EN 14891 CM 02P	
Przyczepność początkowa	≥ 0,5 MPa
Przyczepność po oddziaływaniu wody	≥ 0,5 MPa
Przyczepność po starzeniu termicznym	≥ 0,5 MPa
Przyczepność po oddziaływaniu wody wapiennej	≥ 0,5 MPa
Wodoszczelność	brak przenikania
Zdolność do mostkowania pęknięć w niskiej temperaturze	≥ 0,75 mm w -20°C
Przyczepność po cyklach zamrażania i rozmrażania	≥ 0,5 MPa
Substancje niebezpieczne	zgodnie z 4.2 (EN 14891)



0801-11

A brand of

 **BASF**

We create chemistry

Dane techniczne

Baza materiałowa:	
- składnik proszkowy	sucha mieszanka spoiw cementowych, kruszyw mineralnych i specjalnie dobranych dodatków
- składnik płynny	modyfikowana dyspersja akrylowa
Składniki	produkt 2-składnikowy
Kolor mieszanki	szary
Trwałość składowania	12 miesięcy
Składowanie	w suchym i chłodnym miejscu, nie przechowywać długotrwale w temperaturze powyżej +30°C
Opakowanie	zestaw 25 kg: - składnik proszkowy: wzmocniony worek 12,5 kg z wkładką PE - składnik płynny: pojemnik z tworzywa sztucznego 12,5 kg
Proporcja wagowa mieszania składników	1:1
Zalecana grubość warstwy:	
- izolacja typu średniego (umywalnie, balkony, tarasy, fundamenty i ściany piwnic nie obciążone wodą pod ciśnieniem)	1,5 mm w stanie suchym / ok. 2,0 mm w stanie mokrym
- izolacja typu ciężkiego (baseny, zbiorniki wody użytkowej, fundamenty i ściany piwnic obciążone wodą pod ciśnieniem)	2,0 mm w stanie suchym / ok. 2,5 mm w stanie mokrym
Zużycie:	
- 1,5 mm grubości suchej warstwy (2,0 mm warstwy mokrej)	ok. 1,9 kg/m ²
- 2,0 mm grubości suchej warstwy (2,5 mm warstwy mokrej)	ok. 2,5 kg/m ²
Wydajność zestawu 25 kg:	
- 1,5 mm grubości suchej warstwy	ok. 13,2 m ²
- 2,0 mm grubości suchej warstwy	ok. 10,0 m ²
Temperatura aplikacji i podłoża	+5°C do +25°C
Gęstość świeżej zaprawy	ok. 1,2 g/cm ³
Maksymalna grubość warstwy mokrej	5 mm
Czas mieszania	ok. 3 minuty
Czas dojrzewania	ok. 1 minuty
Czas użycia*	ok. 45 minut
Czasy utwardzania*:	
- możliwość wchodzenia po	ok. 4 godzinach
- układanie płytek po	ok. 4 godzinach
- możliwość obciążenia wodą po	ok. 3 dniach
- możliwość zasypiania wykopu po	ok. 3 dniach
Odporność termiczna	-20°C do +80°C
Przyczepność do podłoża:**	
- betonowego	≥ 1,2 MPa
- z cegły	≥ 1,5 MPa
Przyczepność międzywarstwowa**	≥ 0,8 MPa
Wodoszczelność**	brak przecieku przy ciśnieniu 0,5 MPa
Odporność na przebicie, określona wodoszczelnością powłoki po działaniu kolejno poniższych obciążeń:**	brak przecieku przy ciśnieniu:
- 5 kg	0,5
- 10 kg	0,5
- 15 kg	0,5
- 20 kg	0,5
Odporność na powstawanie rys w podłożu**	brak pęknięcia przy rysie o szerokości co najmniej 2,5 mm
Odporność na powstanie rys w podłożu w temperaturze -20°C***	mostkuje rysy o rozwarości ≥ 0,75 mm

Mrozoodporność po 50 cyklach zamrażania i odmrażania, określona:**	
- zmianą wyglądu powłoki	brak uszkodzeń powierzchni, możliwe minimalne zmatowienie powłoki
- wodoszczelnością, brak przecieku przy ciśnieniu	0,5 MPa
- przyczepnością do podłoża betonowego	≥ 0,5 MPa
Przyczepność początkowa***	≥ 0,5 MPa
Przyczepność po oddziaływaniu wody***	≥ 0,5 MPa
Przyczepność po starzeniu termicznym***	≥ 0,5 MPa
Przyczepność po oddziaływaniu wody wapiennej***	≥ 0,5 MPa
Zdolność do mostkowania pęknięć w niskiej temperaturze***	≥ 0,75 mm w -20°C

* Przy +23°C i 50% względnej wilgotności powietrza. Wyższa temperatura i niższa wilgotność skracają, niższa temperatura i wyższa wilgotność wydłużają podane czasy.

** Metoda badania: ZUAT-15/IV.13/2002

*** Według PN-EN 14891

Przygotowanie podłoża

- Minimalny wiek podłoża:
 - jastrych PCI Novoment® M1 plus: ok. 24 godziny;
 - jastrych PCI Novoment® Z3: ok. 3 dni;
 - tradycyjna posadzka cementowa: ok. 28 dni;
 - tradycyjne tynki cementowe: ok. 28 dni;
 - beton: ok. 3 miesiące.
- Podłoże powinno być równe, zwarte, nośne i czyste, tj. pozbawione wszelkich substancji zmniejszających przyczepność.
- Do równania podłoża mineralnych można użyć mas szpachlowych PCI Pericret®, PCI Pericem® Tixo, PCI Nanocret® R2, PCI Nanocret® FC lub PCI Barrafill® 305.
- Podłoża cementowe o przeciętnej chłonności nie wymagają gruntowania, a jedynie zwilżenia wodą do stanu matowo-wilgotnego. Unikać pozostawiania zastoin wody.
- Silnie chłonne podłoża cementowe należy zagruntować środkiem PCI Gisogrund® w rozcieńczeniu 1:1 lub 1:2 z wodą albo PCI Gisogrund® OP w rozcieńczeniu 1:1 z wodą. Podłoża gipsowe zagruntować nie rozcieńczonym środkiem PCI Gisogrund® lub PCI Gisogrund® OP.
- Maksymalna dopuszczalna wilgotność szczątkowa, mierzona metodą CM, powinna wynosić dla:
 - podłoży cementowych: 4%;
 - dla podłoży gipsowych: 0,5%.

Sposób użycia

Przygotowanie zaprawy

1 Wlać składnik płynny do czystego naczynia zarobowego. Wsypać składnik proszkowy. Wymieszać dokładnie odpowiednim mieszadłem do uzyskania jednorodnej zaprawy. Odczekać ok. 1 minutę i ponownie krótko przemieszać. Konsystencja uzyskanej w ten sposób zaprawy nadaje się do szpachlowania.

2 W celu wykonania zaprawy w konsystencji do malowania (pędzlem lub wałkiem) albo do natrysku, po wymieszananiu obu składników, dodać dodatkowo ok. 1 l wody w przeliczeniu na 10 kg składnika płynnego.

Wykonanie 1. warstwy powłoki izolacyjnej (malowanie)

3 Przy pomocy szczotki lub pędzla z krótkim włosiem rozprowadzić w pełni kryjąco zaprawę i dokładnie wetrzeć ją w podłoże.

4 Wkleić w wymaganych miejscach taśmy i manszety PCI Pecitape®.

5 Przesmarować cienko zaprawą izolacyjną z wierzchu brzegi wklejonych taśm i manszet tak, by nie odstawały od podłoża.

6 Odczekać do wyschnięcia warstwy na tyle, by można było na nią wejść.

Wykonanie 2. warstwy powłoki izolacyjnej (szpachlowanie)

7 Metodą szpachlowania (packą zębatą) nałożyć 2. warstwę dla uzyskania łącznej grubości warstwy mokrej, podanej dla danego rodzaju izolacji w Danych technicznych.

Karta techniczna
PCI Seccoral® 2K Rapid



Zwilżyć podłoże do stanu matowo-wilgotnego



Do czystego naczynia zarobowego wlać składnik płynny



Wsypać składnik proszkowy.



Wymieszać oba składniki dla uzyskania konsystencji zaprawy do szpachlowania.



Dodać wody (10% w stosunku do ilości składnika płynnego), wymieszać dla uzyskania konsystencji zaprawy do malowania i natrysku.



W 1. warstwie malowanej wkleić taśmy...



...i manszety.

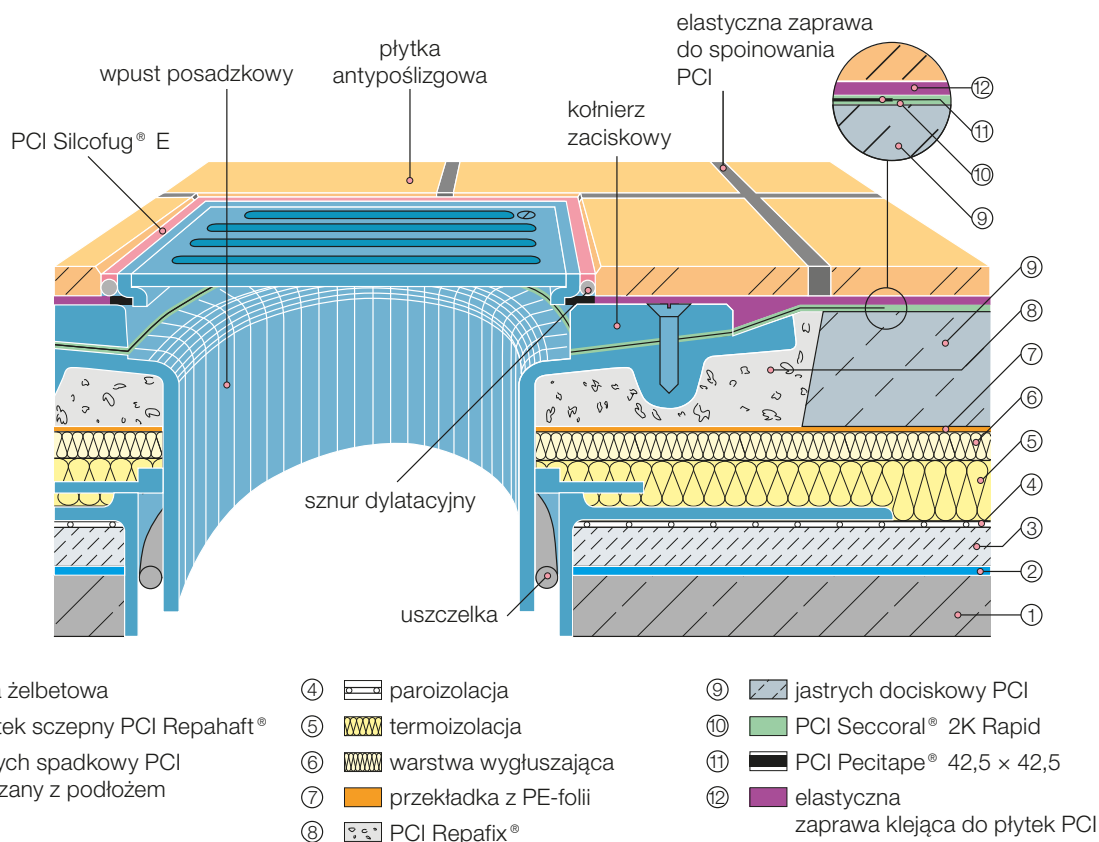


Wykonać 1. warstwę (malowaną) na pozostałej powierzchni podłoża.

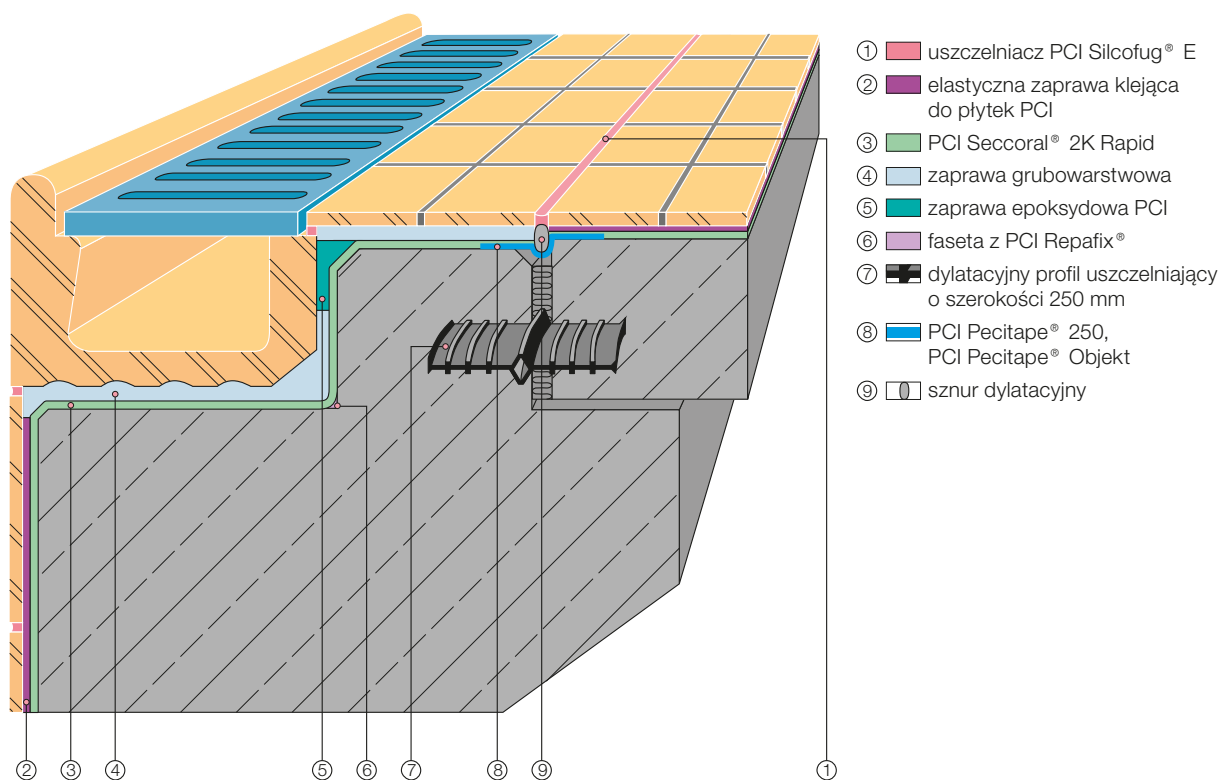


Położyć na całej powierzchni 2. warstwę (szpachlowaną) dla uzyskania łącznej wymaganej grubości uszczelnienia.

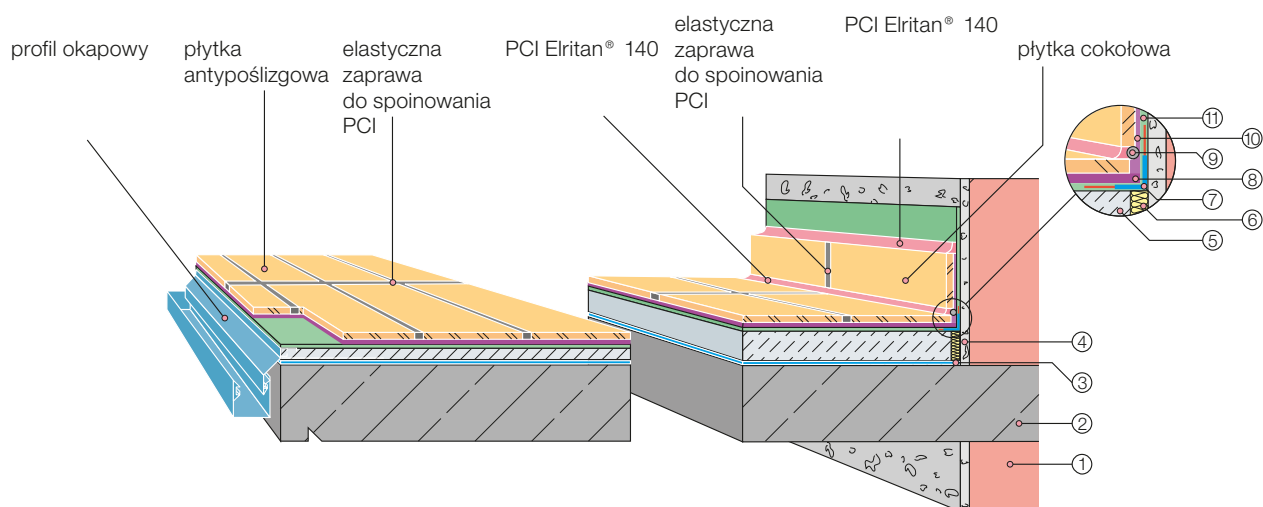
Szczegół wpustu posadzkowego na tarasie



Szczegół przelewu w basenie pływakim



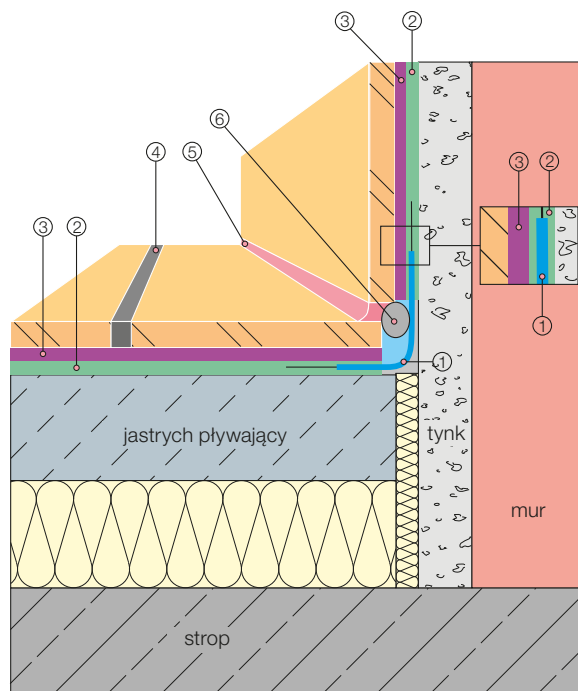
Przekrój balkonu



- | | | |
|--------------------------------|-------------------------|--|
| ① mur | ④ tynk | ⑧ elastyczna zaprawa klejąca do płytek PCI |
| ② płyta żelbetowa | ⑤ jastrych spadkowy PCI | ⑨ sznur dylatacyjny |
| ③ mostek szczepny PCI Repahaft | ⑥ pianka dylatująca | ⑩ elastyczna zaprawa klejąca do płytek PCI |
| | ⑦ PCI Pecitape® Objekt | ⑪ PCI Seccoral® 2K Rapid |

Detal styku ściany z posadzką

- ① PCI Pecitape® Objekt
- ② PCI Seccoral® 2K Rapid
- ③ elastyczna zaprawa klejąca do płytek PCI
- ④ elastyczna zaprawa do spoinowania PCI
- ⑤ PCI Silcofug® E
- ⑥ sznur dylatacyjny



Zalecenia i uwagi

- Tężejącej zaprawy PCI Seccoral® 2K Rapid nie należy rozcieńczać wodą, ani mieszać ze świeżą zaprawą.
- Nie stosować do produktu żadnych dodatków poza wodą do wykonania zaprawy w konsystencji do malowania lub natrysku.
- Świeżą powłokę należy chronić przed silnym nagrzewaniem, bezpośrednim działaniem promieniowania słonecznego, przeciągiem, mrozem i deszczem.
- Na styku uszczelnienia z podłożami metalowymi należy zastosować 2-krotne gruntowanie takich podłoży środkiem PCI Elastoprimer 220. Drugą warstwę gruntownika dokładnie posypać w stanie świeżym suszonym ogniowo piaskiem kwarcowym frakcji 0,1 - 0,4 mm. Po utwardzeniu się gruntownika usunąć niezwiązany piasek i przystąpić do wykonania uszczelnienia jak to opisano w Sposobie użycia.
- Bezpośrednio po użyciu należy wyczyścić narzędzia i naczynia do mieszania wodą. W stanie suchym możliwe jest tylko czyszczenie mechaniczne.

Wskazówki BHP

Składnik proszkowy

Zawiera cement. Możliwe jest wystąpienie podrażnień skóry, ewentualnie poparzeń śluzówki (np. oczu). Działa drażniąco na drogi oddechowe. Ryzyko poważnego uszkodzenia oczu – należy unikać kontaktu z oczami oraz długotrwałego kontaktu ze skórą. Nie wdychać pyłu. Zanieczyszczone oczy przemyć natychmiast dużą ilością wody i zasięgnąć porady

lekarza. W przypadku kontaktu ze skórą natychmiast zdjąć całą zanieczyszczoną odzież i przemyć zanieczyszczoną skórę dużą ilością wody z mydłem. Nosić odpowiednie rękawice ochronne oraz okulary lub ochronę twarzy. W razie połknięcia niezwłocznie zasięgnij porady lekarza – pokaż opakowanie lub niniejszą informację o produkcie. Chronić przed dziećmi.

Składnik płynny

Nie dopuszczać do wyschnięcia dyspersji na skórze. Chronić oczy w razie niebezpieczeństwa rozprysku. Jeśli dyspersja dostanie się do oczu, natychmiast spłukać je dokładnie wodą. Jeśli podrażnienie oczu nie minie w ciągu kilku minut, udać się do okulisty.

Dalsze informacje znajdują się w karcie charakterystyki produktu.

Utylizacja odpadów

Dokładnie opróżnione opakowania po produktach PCI oraz pozostałe, nie wykorzystane resztki produktów należy usuwać zgodnie z obowiązującymi przepisami.

Serwis dla projektantów

W sprawie doradztwa obiektowego i dodatkowych informacji należy zwracać się do regionalnych doradców techniczno-handlowych PCI.



Przedstawicielstwo i dystrybucja w Polsce:

BASF Polska Sp. z o.o.
Dział Chemii Budowlanej
ul. Wiosenna 12
PL 63-100 Śrem
telefon 61 636 63 00
faks 61 636 63 14
www.pci-polska.pl

W kartach technicznych podajemy ogólne wytyczne stosowania produktów. Rzeczywiste warunki aplikacji na budowach mogą odbiegać od informacji zawartych w niniejszej karcie technicznej. Z tego względu Użytkownik jest zobowiązany do dokonania sprawdzenia możliwości aplikacyjnych produktu w innych warunkach od podanych w karcie technicznej. W razie specjalnych wymagań należy zasięgnąć naszej porady technicznej.

Za niepełne i niewłaściwe dane w naszych kartach technicznych odpowiadamy tylko w razie rażącego zawinienia (działania umyślnego lub rażącego niedbalstwa); powyższe nie dotyczy ewentualnych roszczeń z tytułu ogólnych przepisów o odpowiedzialności za produkt. Wydanie niniejsze traci aktualność z ukazaniem się nowego wydania karty technicznej.
Wydanie sierpień 2016.